

Veröffentlicht auf *Umwelt im Unterricht: Materialien und Service für Lehrkräfte – BMUV-Bildungsservice*  
(<http://www.umwelt-im-unterricht.de>)

[Startseite](#) » [Materialien](#) » [Bilderserien](#)

22.02.2018 | Bilderserie

## Bilderserie: Landschaften in Deutschland: Gibt es Raum für Wölfe?

### Grundschule, Sekundarstufe

In Deutschland gibt es fast keine Flächen mehr, die der Natur überlassen sind. Von Wildnis bis Ballungsraum: Die Fotos zeigen, welche Merkmale verschiedene Landschaften kennzeichnen und was dies für die Wiederansiedlung des Wolfes bedeutet.

### Gehört zu:

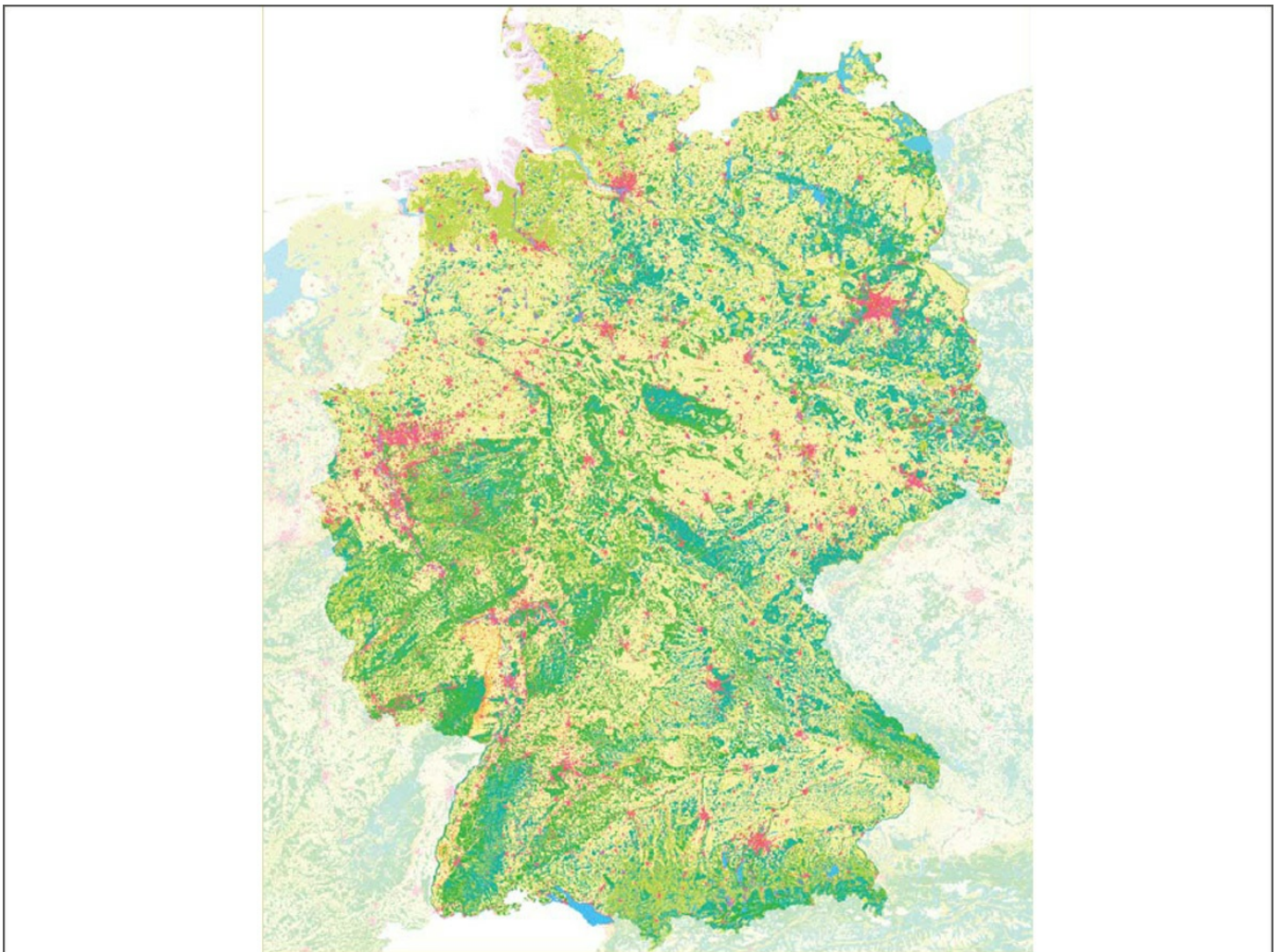
Thema des Monats: Rückkehr der Wölfe: Wie wild ist Deutschland?

Unterrichtsvorschlag: Die Streifzüge der Wölfe (GS)

Unterrichtsvorschlag: Wölfe: Raubtiere in der Kulturlandschaft (SEK)

## Inhalt

### Bildergalerie



## Wie werden Flächen in Deutschland genutzt?

In Deutschland gibt es fast keine Flächen mehr, die der Natur überlassen sind. Solche Gebiete finden sich am ehesten in den Nationalparks, die zurzeit insgesamt nur einen Anteil von 0,6 Prozent der Fläche Deutschlands einnehmen (Stand 2015). Mehr als die Hälfte der Fläche wird landwirtschaftlich genutzt, gut 30 Prozent sind mit Wald bedeckt. Siedlungs- und Verkehrsflächen stehen mit knapp 14 Prozent an dritter Stelle. Auf der Karte sind sie rot gekennzeichnet.



## Siedlungsräume

Weite Gebiete in Deutschland sind dicht besiedelt. In den Städten und Ballungsräumen finden sich viele Gebäude und ein dichtes Verkehrsnetz. Das Bild zeigt Mülheim an der Ruhr.



## Wildnis

Unter Wildnis werden unzerschnittene, unbesiedelte Gebiete verstanden, die ausschließlich dem Lauf der Natur überlassen werden. Solche Gebiete finden sich fast ausschließlich in den sogenannten Kernzonen von Nationalparks sowie auf Flächen des sogenannten Nationalen Kulturerbes. Darunter sind heute keine Gebiete, die ausreichend groß sind, um als Lebensraum für Raubtiere wie Wölfe oder Luchse zu dienen. Das Foto zeigt einen Bach im Nationalpark Bayerischer Wald.



## Kulturlandschaften als Lebensraum

Wölfe können sich an die verschiedensten Lebensräume anpassen, auch an die Kulturlandschaft Mitteleuropas. Sie können in enger Nachbarschaft mit Menschen leben und sind nicht auf Wildnisgebiete angewiesen. Das Foto zeigt einen ehemaligen Tagebau in der Lausitz in Sachsen. In Niedersachsen leben Wölfe auf einem ehemaligen Truppenübungsplatz.



## Möglicher Lebensraum für Wölfe?

Fachleute halten es für gut möglich, dass sich Wölfe weiter in Deutschland ausbreiten. Eine Untersuchung im Auftrag des Bundesamtes für Naturschutz zeigt, dass geeignete Lebensräume in vielen Bundesländern zu finden sind. Vor allem in den deutschen Mittelgebirgen und dem Alpenraum ist das der Fall. Regionen mit hoher Bevölkerungsdichte sind jedoch eher nicht geeignet. Das Foto zeigt Felder und Bergzüge bei Breuberg im Odenwald.



## Gefahr durch Verkehrswege

Vor allem die Zerschneidung der Landschaft durch Straßen und Bahnstrecken ist für Wölfe ein Problem. Verkehrsunfälle sind die häufigste nichtnatürliche Todesursache der Tiere.



Foto: DKrieger /  
commons.wikimedia.org  
/  
Public Domain

## Artenschutz in den Lebensräumen

Zum Artenschutz gehört es, Lebensräume zu schützen und dort die Bedingungen für wildlebende Tiere zu verbessern. Zum Beispiel können Lebensräume, die durch Straßen und Bahnstrecken zerschnitten werden, wieder vernetzt werden. Dazu können zum Beispiel Grünbrücken über Autobahnen oder Durchlässe angelegt werden. Dies kommt vielen Tierarten zugute – und hilft auch dem Wolf.

## Material herunterladen

### Unterrichtsvorschläge

Die Streifzüge der Wölfe - GS (PDF - 138 KB)

Wölfe: Raubtiere in der Kulturlandschaft - SK (PDF - 7 KB)

### Bilderserie

Grafik: Umweltbundesamt

Wie werden Flächen in Deutschland genutzt? (JPG - 423 KB)

Foto: Mpdus / [http://www.umwelt-im-unterricht.de//medien/bilder?

tx\_cpsuii\_materialdownload%5Baction%5D=zip&tx\_cpsuii\_materialdownload%5Bcontroller%5D=Material&tx\_cpsuii\_materialdownload%5BgroupName%5D=image&tx\_cpsuii\_materialdownload%5BitemUid%5D=3160&tx\_cpsuii\_materialdownload%5Bobject%5D=313&cHash=73d9cd4ff976d1f54e4589b4ae971b4a]commons.wikimedia.org [http://commons.wikimedia.org] / CC BY-SA 3.0 [https://creativecommons.org/licenses/by-sa/3.0/deed.de]

Siedlungsräume (JPG - 622 KB)

Foto: Willow / [http://www.umwelt-im-unterricht.de//medien/bilder?

tx\_cpsuii\_materialdownload%5Baction%5D=zip&tx\_cpsuii\_materialdownload%5Bcontroller%5D=Material&tx\_cpsuii\_materialdownload%5BgroupName%5D=image&tx\_cpsuii\_materialdownload%5BitemUid%5D=3161&tx\_cpsuii\_materialdownload%5Bobject%5D=313&cHash=a11e4345bf75372c7f6322efecb0bd0a]commons.wiimedia.org [http://commons.wiimedia.org] / CC BY-SA 3.0 [https://creativecommons.org/licenses/by-sa/3.0/deed.de]

Wildnis (JPG - 747 KB)

Foto: thiloebelt / flickr.com / [http://www.umwelt-im-unterricht.de//medien/bilder?

tx\_cpsuii\_materialdownload%5Baction%5D=zip&tx\_cpsuii\_materialdownload%5Bcontroller%5D=Material&tx\_cpsuii\_materialdownload%5BgroupName%5D=image&tx\_cpsuii\_materialdownload%5BitemUid%5D=3162&tx\_cpsuii\_materialdownload%5Bobject%5D=313&cHash=5d6ae6c7297dec2b9be62300919316f3]CC BY-SA 2.0 [https://creativecommons.org/licenses/by-sa/2.0/deed.de]

Kulturlandschaften als Lebensraum (JPG - 494 KB)

Foto: Peyre / [http://www.umwelt-im-unterricht.de//medien/bilder?

tx\_cpsuii\_materialdownload%5Baction%5D=zip&tx\_cpsuii\_materialdownload%5Bcontroller%5D=Material&tx\_cpsuii\_materialdownload%5BgroupName%5D=image&tx\_cpsuii\_materialdownload%5BitemUid%5D=3163&tx\_cpsuii\_materialdownload%5Bobject%5D=313&cHash=8785392f692cf6ab42a90448b57eff23]commons.wikimedia.org [http://commons.wikimedia.org] / Public Domain [https://creativecommons.org/publicdomain/zero/1.0/deed.de]

Möglicher Lebensraum für Wölfe? (JPG - 412 KB)

Foto: Breezy Baldwin / flickr.com / [http://www.umwelt-im-unterricht.de//medien/bilder?

tx\_cpsuii\_materialdownload%5Baction%5D=zip&tx\_cpsuii\_materialdownload%5Bcontroller%5D=Material&tx\_cpsuii\_materialdownload%5BgroupName%5D=image&tx\_cpsuii\_materialdownload%5BitemUid%5D=3164&tx\_cpsuii\_materialdownload%5Bobject%5D=313&cHash=abb8e6ce040430d785e63632dc7a883b]CC BY 2.0 [https://creativecommons.org/licenses/by/2.0/deed.de]

Gefahr durch Verkehrswege (JPG - 319 KB)

Foto: DKrieger / [http://www.umwelt-im-unterricht.de//medien/bilder?

tx\_cpsuii\_materialdownload%5Baction%5D=zip&tx\_cpsuii\_materialdownload%5Bcontroller%5D=Material&tx\_cpsuii\_materialdownload%5BgroupName%5D=image&tx\_cpsuii\_materialdownload%5BitemUid%5D=3165&tx\_cpsuii\_materialdownload%5Bobject%5D=313&cHash=20ca714ca8bc387ece758ffc08582687]commons.wikimedia.org [http://commons.wikimedia.org] / Public Domain [https://creativecommons.org/publicdomain/zero/1.0/deed.de]

Artenschutz in den Lebensräumen (JPG - 469 KB)

---

## Zielgruppe

Grundschule | Sekundarstufe

---

## Fächer

Biologie | Geografie | Sachunterricht

---

## Schlagwörter

Wolf | Wildtiere | Ausrottung | Artenschutz | Raubtiere | Wiederansiedelung

---